

# Verotietoa

## 8.3.2012

Veronmaksajain Keskusliitto  
Pääekonomisti  
Minna Punakallio

# Miksi veroja kerätään?

Veroilla katetaan julkisen sektorin menot

	<b>Julkiset menot, milj. €</b>	<b>Osuus BKT:sta</b>	<b>Per capita, milj. €</b>	<b>Per päivä, milj. €</b>
2005	79325	50,4 %	15 093	217
2006	81619	49,2 %	15 467	224
2007	85295	47,4 %	16 092	234
2008	91556	49,3 %	17 231	251
2009	96788	56,1 %	18 129	265
2010	99835	55,5 %	18 614	274
2011	103530	54,2 %	18 614	284

Lähde: Tilastokeskus

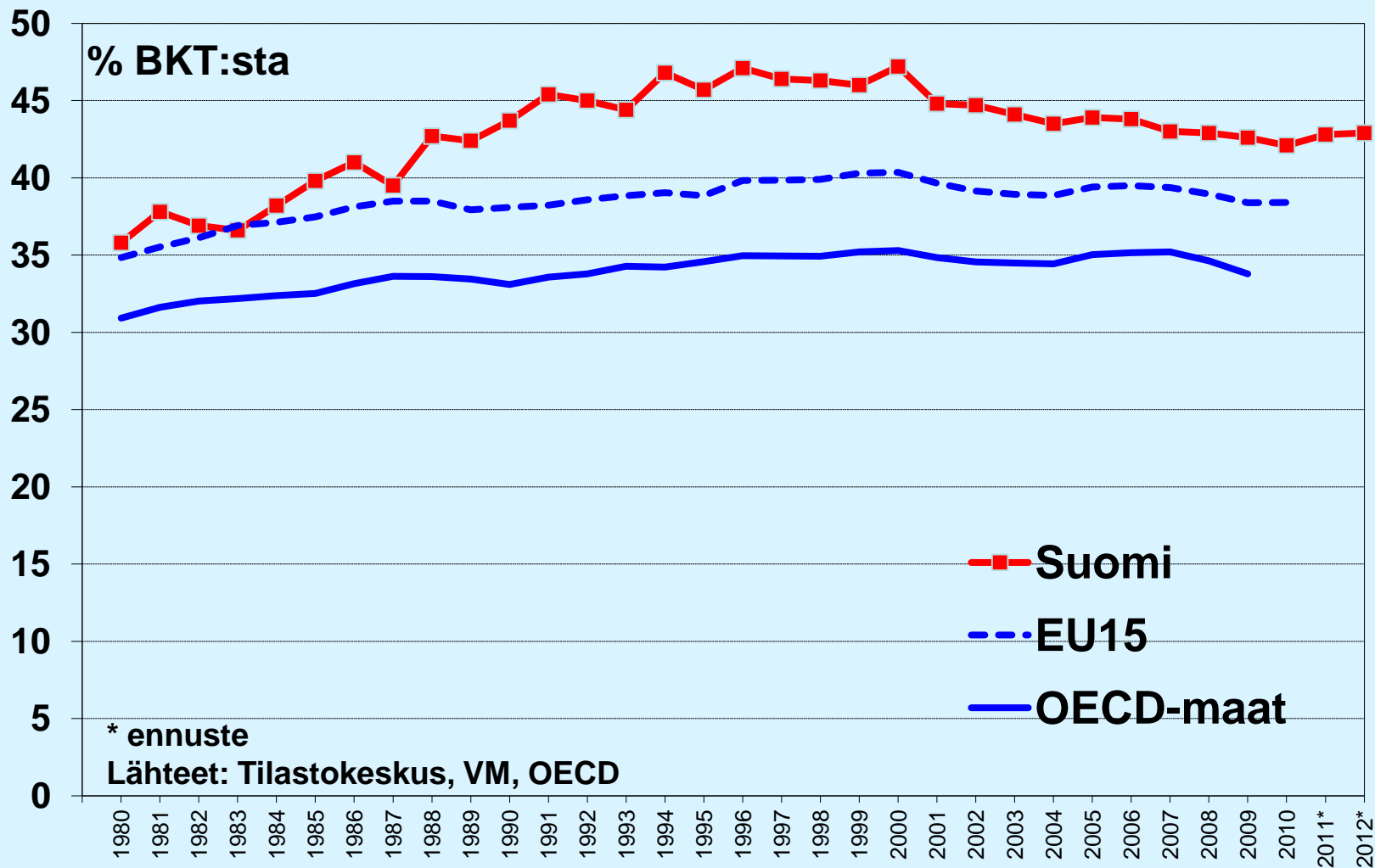
# Verotulot kertyvät talouskasvusta

	<b>2009</b>	<b>2010</b>	<b>2011</b>	<b>2012</b>
BKT	<b>-8,4</b>	3,7	2,9	<b>0,4</b>
Yksityinen kulutus	<b>-2,7</b>	3,0	3,3	<b>0,4</b>
Vienti	<b>-21,5</b>	7,8	-0,8	<b>0,6</b>
Ansiotasoindeksi	<b>4,0</b>	2,6	2,7	<b>3,4</b>
Kuluttajahintaindeksi	<b>0,0</b>	1,2	3,4	<b>2,7</b>
Työttömyysaste, %	<b>8,4</b>	8,5	7,8	<b>8,1</b>

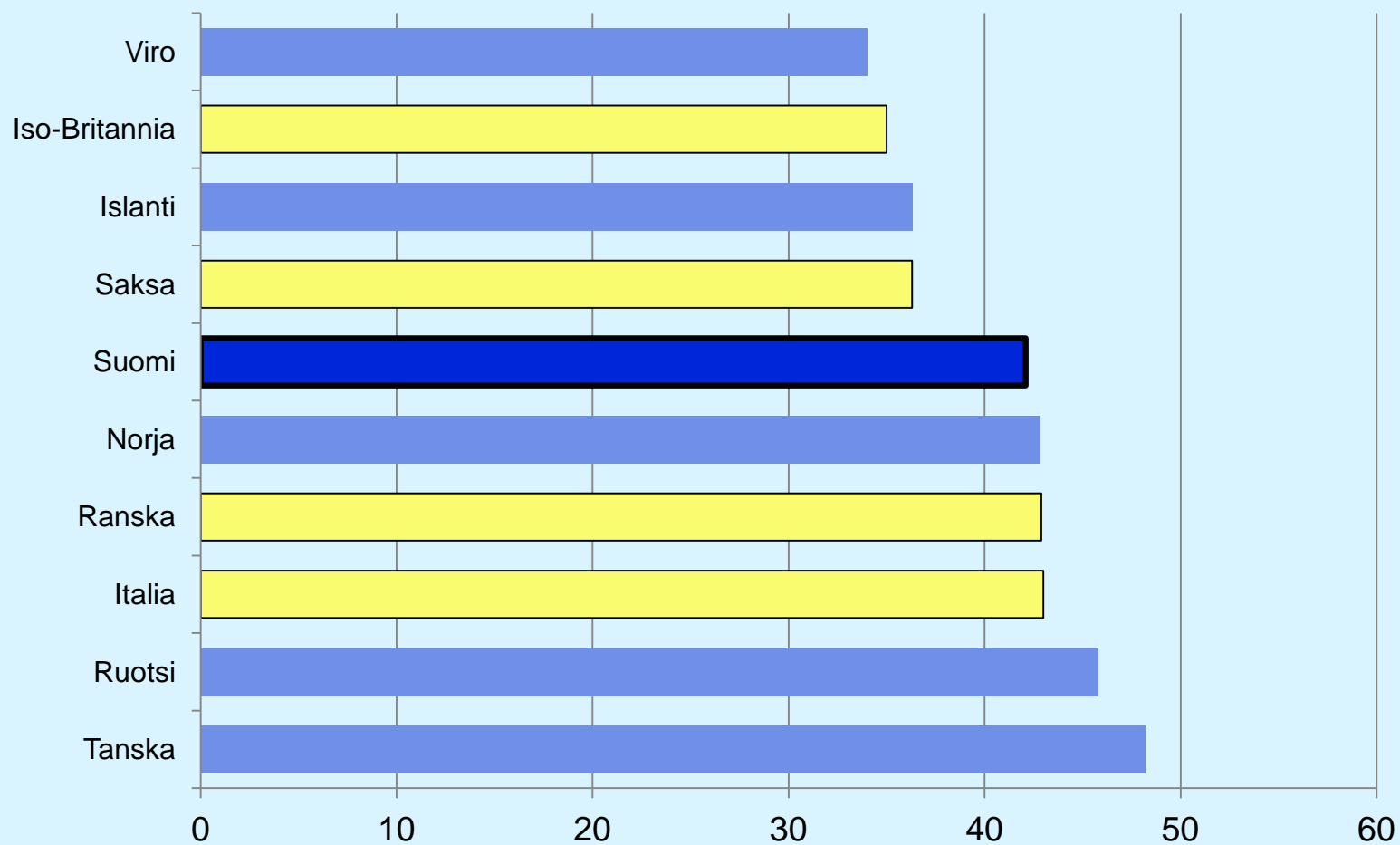
Lähde: Tilastokeskus, vuosi 2012 valtiovarainministeriön ennuste

# Kuinka paljon veroja kerätään?

Vuonna 2011 82 mrd. € = 42,9 % BKT:sta

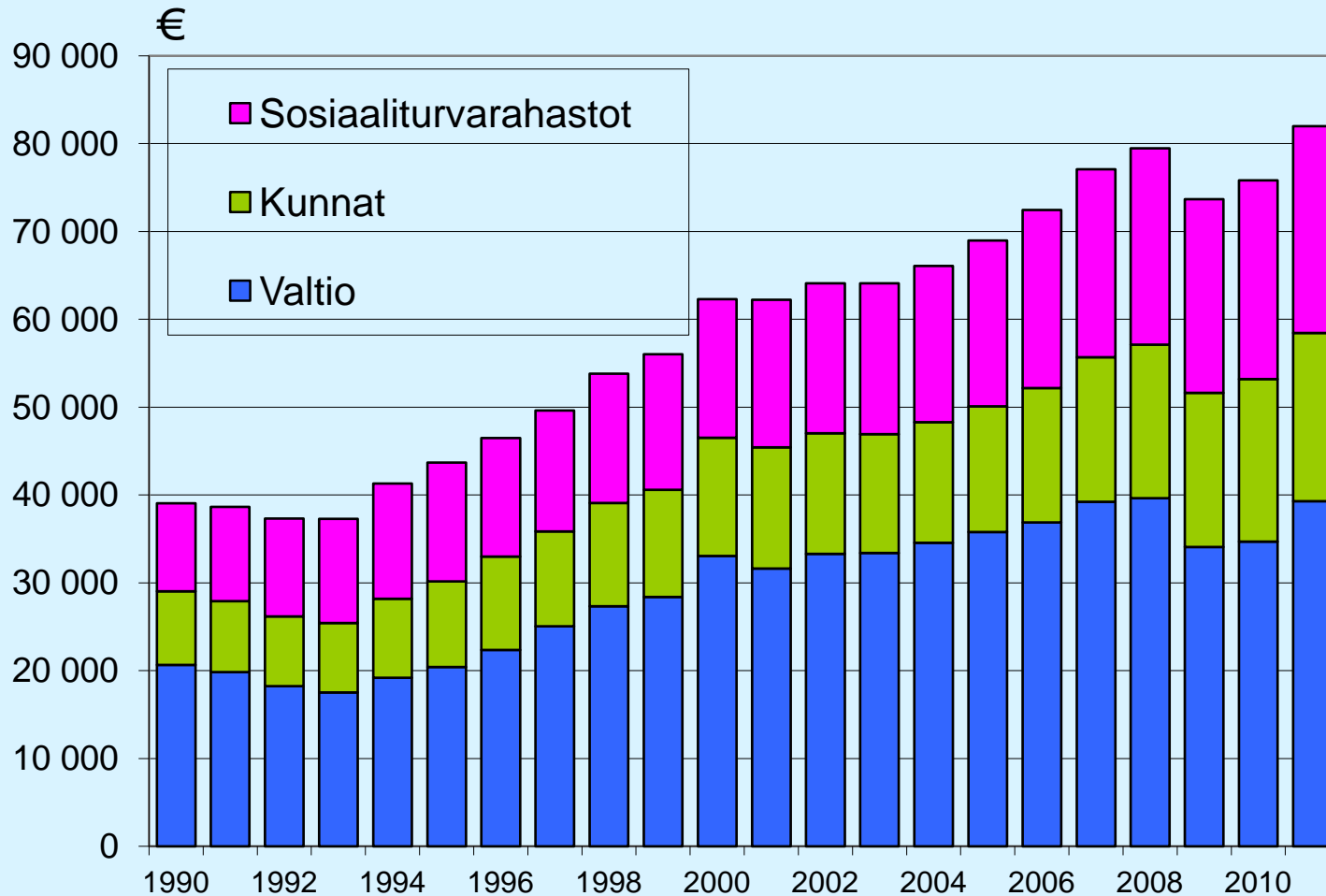


# Veroasteet eräissä maissa, % BKT:sta



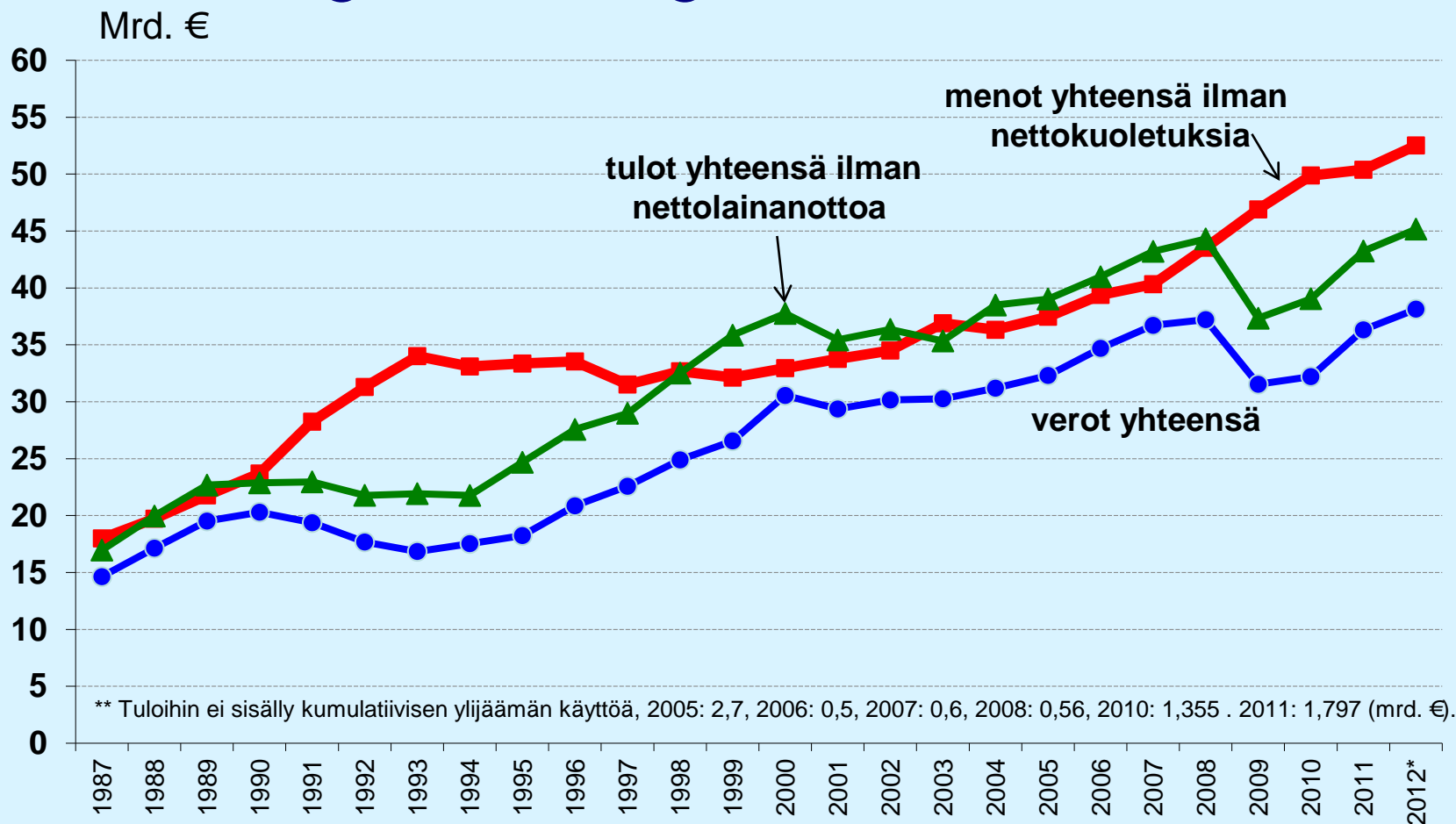
Lähde: OECD

# Ketkä keräävät veroja?



Lähde: Tilastokeskus

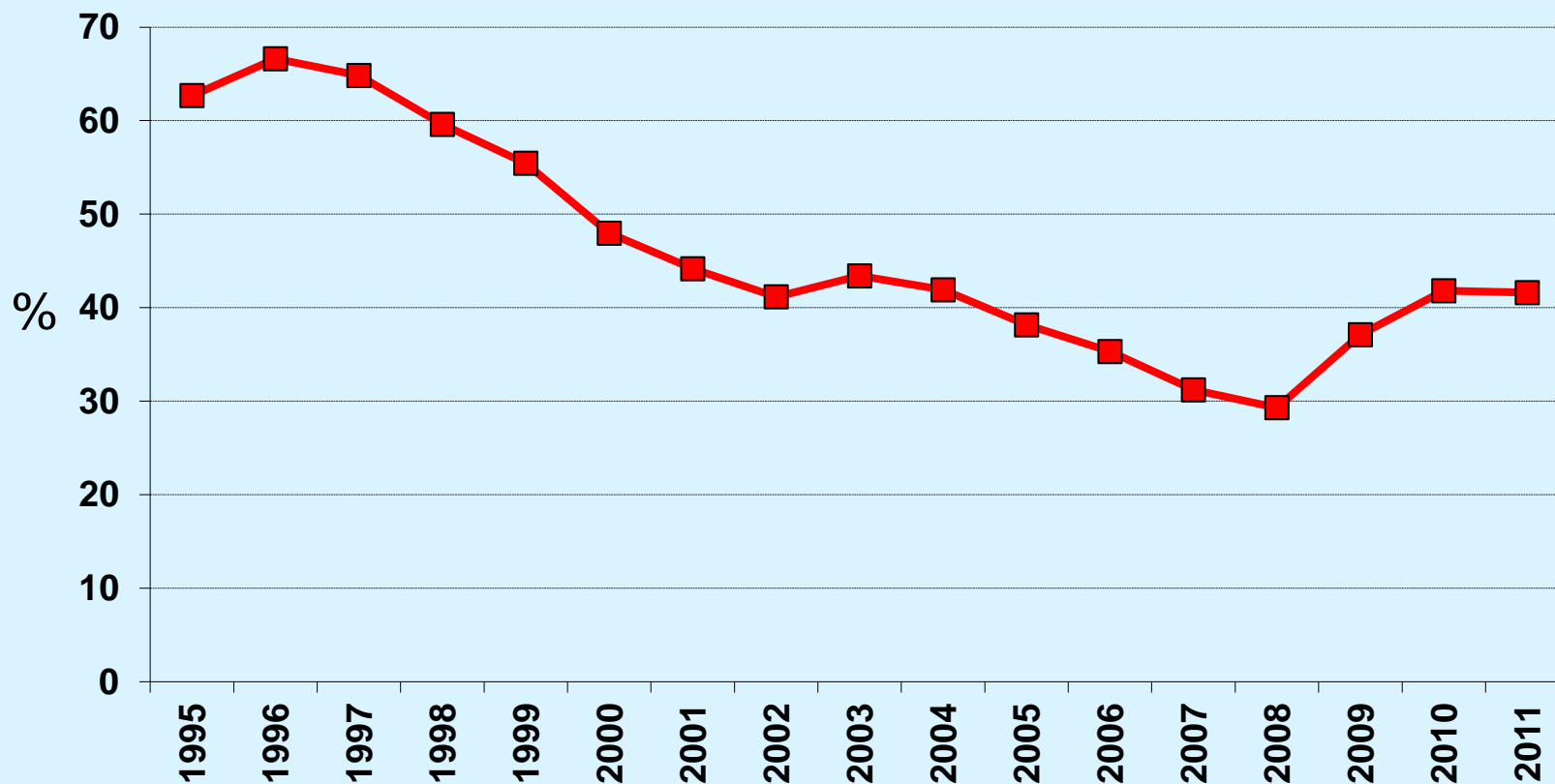
# Valtio kierrättää tuloja ja menoja budjetin kautta



Lähde: Valtion tilinpäätökset, Valtiokonttori, VM

# Jos valtion tulot pienemmät kuin menot, valtio velkaantuu

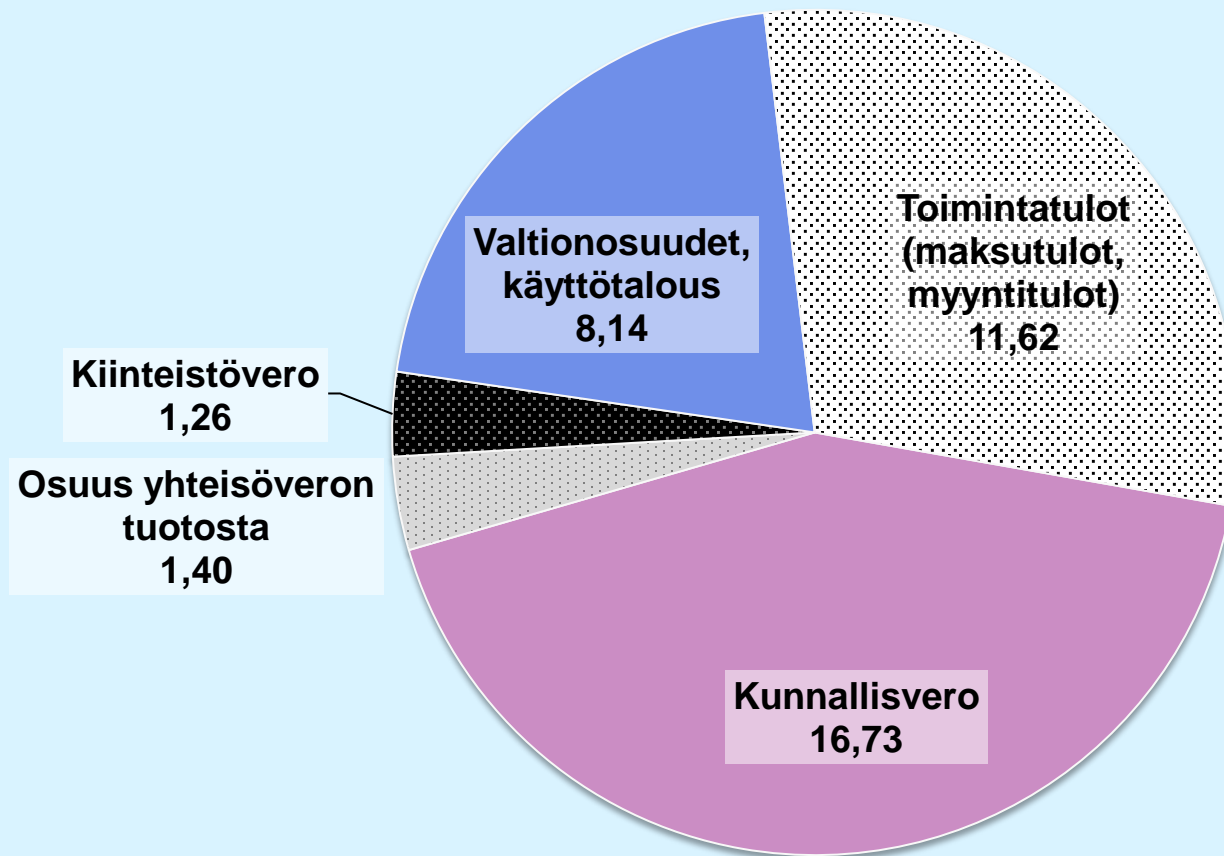
Valtion velka suhteessa BKT:hen 1995–2011



Lähde: Valtiokonttori, Tilastokeskus



# Kuntien tulojen muodostuminen 2012, mrd. €



Lähde: Kuntaliitto

# Sosiaalivakuutusmaksut

- Sidottu palkkasummaan tai etuuksiin
  - Sairausvakuutusmaksut
  - Työeläkevakuutusmaksut
  - Työttömyysvakuutusmaksut ja muut lakisääteiset sosiaalivakuutusmaksut
- Maksajina sekä työnantajat että vakuutetut
- Huom. Palkansaajalla työeläke- ja työttömyysvakuutusmaksu eivät sisälly verokorttiin

# Mistä veroja maksetaan?

Verotuksen rakenne, % kokonaisverotuloista

	1980	1985	1990	1995	2000	2005	2010
Kotitalouksien tuloverot	35,7	37,4	34,7	31,1	30,6	30,7	29,7
Yhteisöjen tuloverot	3,4	3,4	4,5	5,0	12,5	7,6	6,0
Pakolliset sos.vak.maksut yht.	23,3	21,9	25,6	30,8	25,2	27,3	29,8
josta työntekijä	3,3	3,7	2,9	5,8	4,7	5,0	6,2
josta työnantaja	18,7	16,6	20,8	21,6	18,5	20,4	21,1
Muut palkkaverot	0,2	0,5	0,0	0,0	0,0	0,0	0,0
Omaisuusverot	1,9	2,7	2,4	2,2	2,4	2,7	2,7
Kulutusverot	35,3	33,9	32,5	30,6	29,0	31,3	31,5
Muut verot	0,2	0,2	0,1	0,2	0,0	0,1	0,1

Lähde: OECD

# Yleistä kotitalouksien tuloveroista

- Kotitalouksiin kuuluu palkansaajia, eläkeläisiä, etuudensaajia ja pääomatulojen saajia
- Tuloveroja maksetaan ansiotuloista, pääomatuloista, kuten esim. luovutusvoitoista
- Ansiotulon saajilla tuloverot muodostuvat kunnallisveroista, valtionverosta ja sosiaaliturvamaksuista
- Pääomatuloista veroa pääomatuloverokannan mukaan

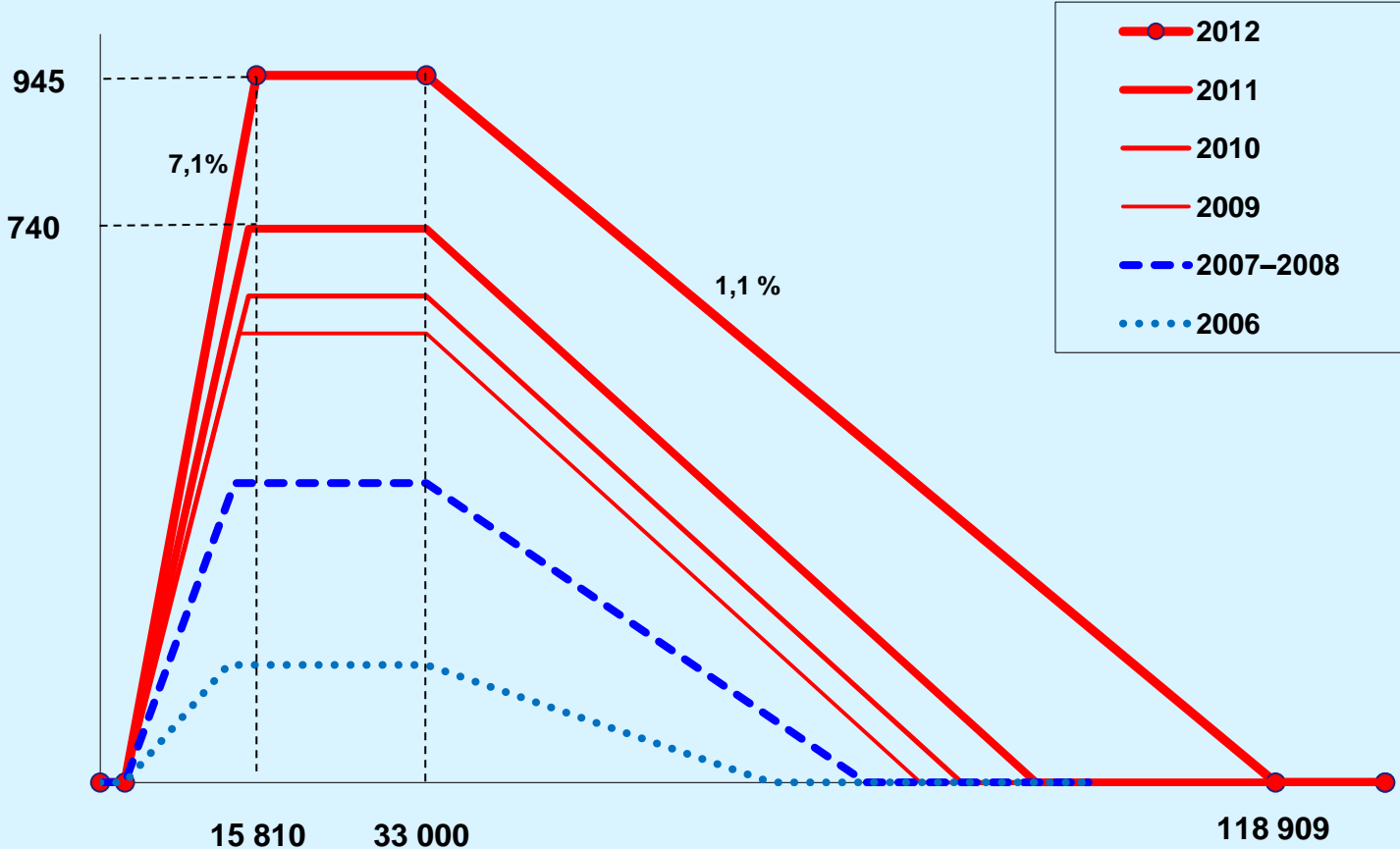
# Tuloveroprosentin muodostuminen:

- Lasketaan veronalaiset tulot yhteen
- Veronalaisista tuloista vähennetään lakisääteiset vähennykset
  - osa tehdään viran puolesta
  - osaa pitää vaatia itse
- Jäljelle jääviin tuloihin kohdistetaan vero-%
  - Sosiaalivakuutusmaksut
  - Kunnallisvero
  - Valtionvero

# Vähennyksiä on paljon

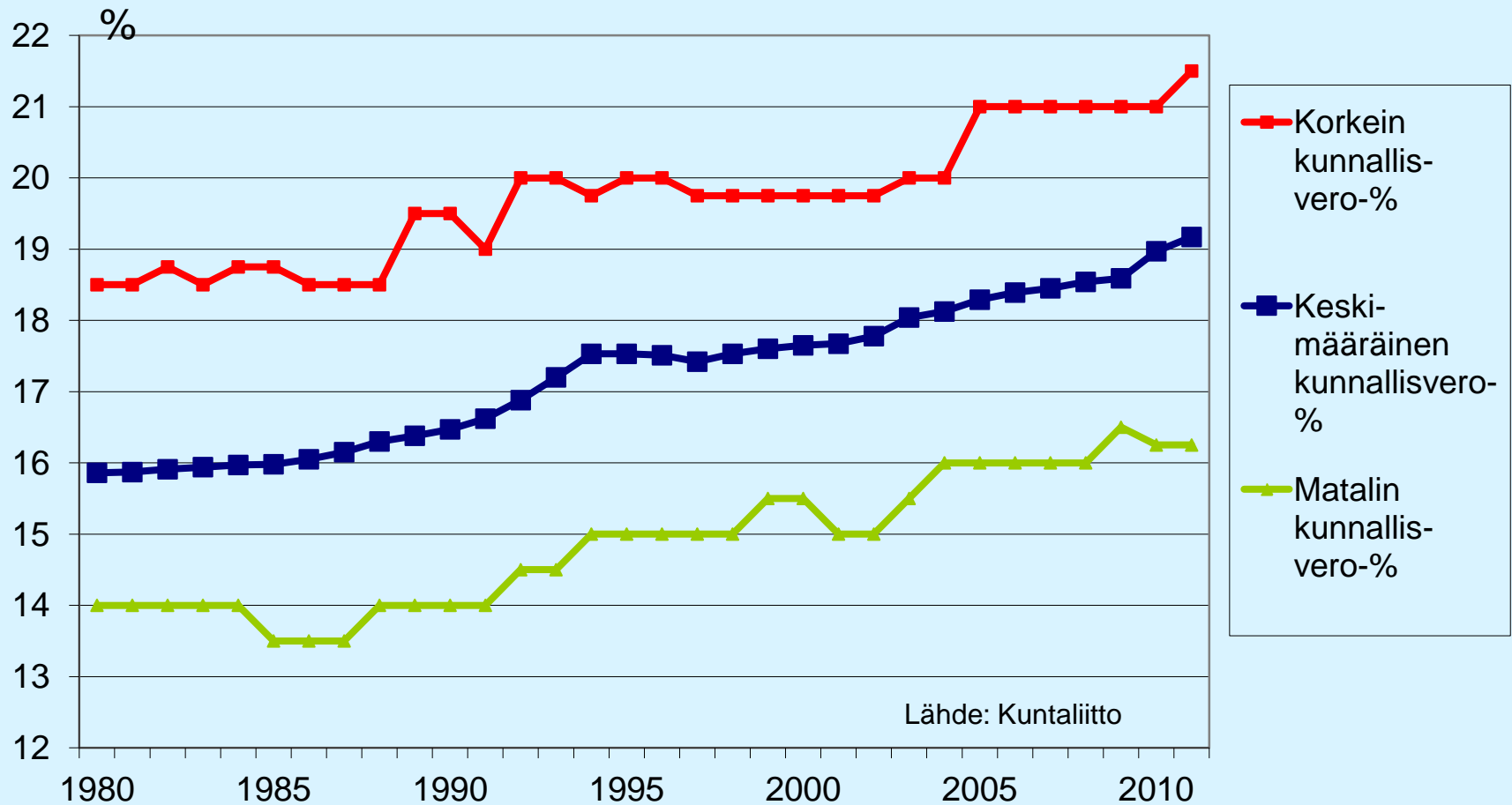
- Myönnetään **mm.** pienituloisuuden vuoksi, työn kannustavuuden parantamiseksi tai joidenkin kulujen kohtuullistamiseksi
  - Perusvähennys
  - Tulonhankkimisvähennys
  - Kunnallisverotuksen ansiotulovähennys, työtulovähennys
  - Kotitalousvähennys
- Osaa pitää vaatia itse
- Suurin osa vähennyksistä pienentää verotettavaa tuloa, osa pienentää kuitenkin maksettavaa veroa

# Esimerkkinä työtulovähennys



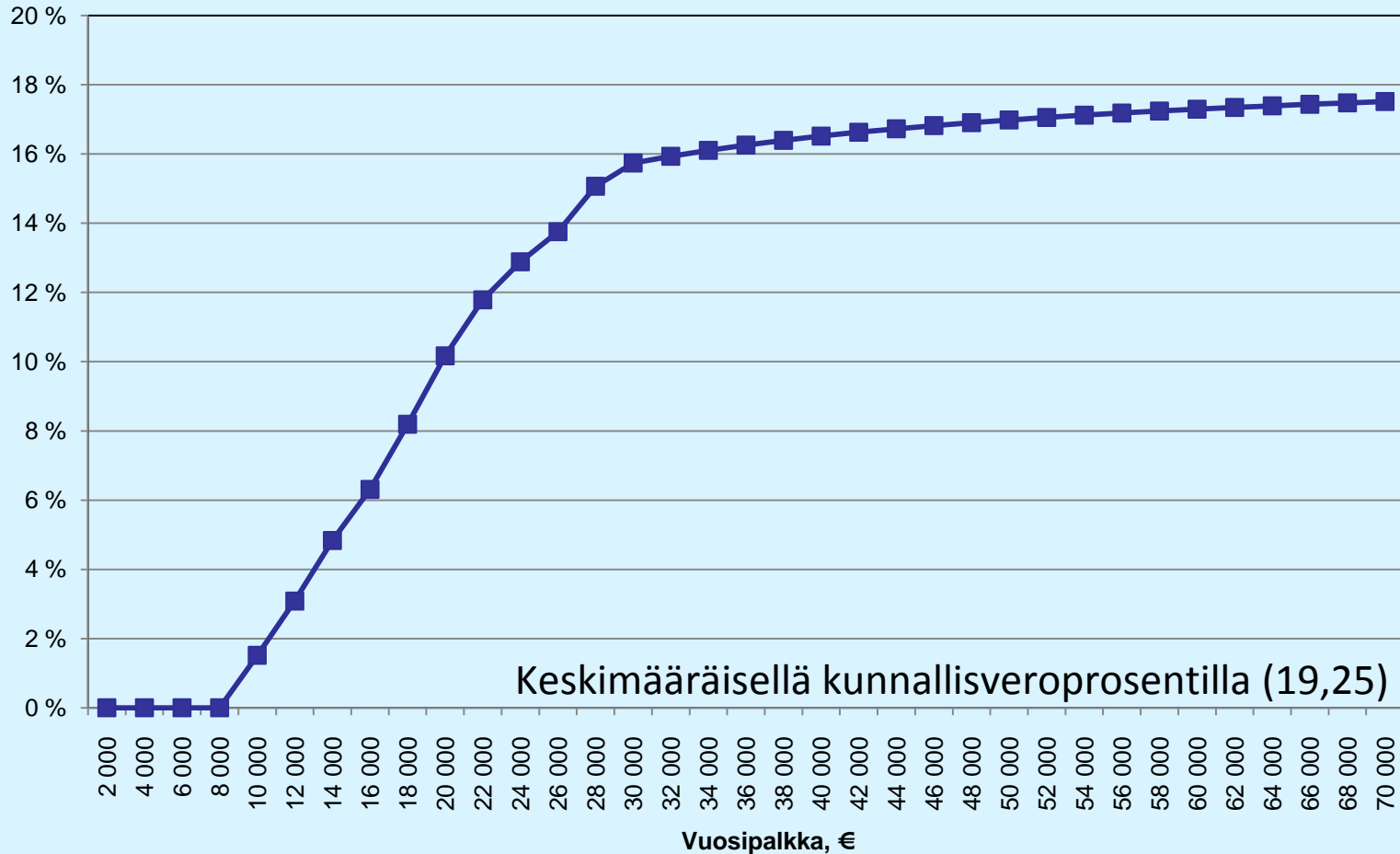
# Kunnat määräävät itse veroprosentin

Porvoossa prosentti on 19,5

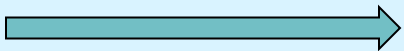




# Kunnallisveroa maksavat lähes kaikki

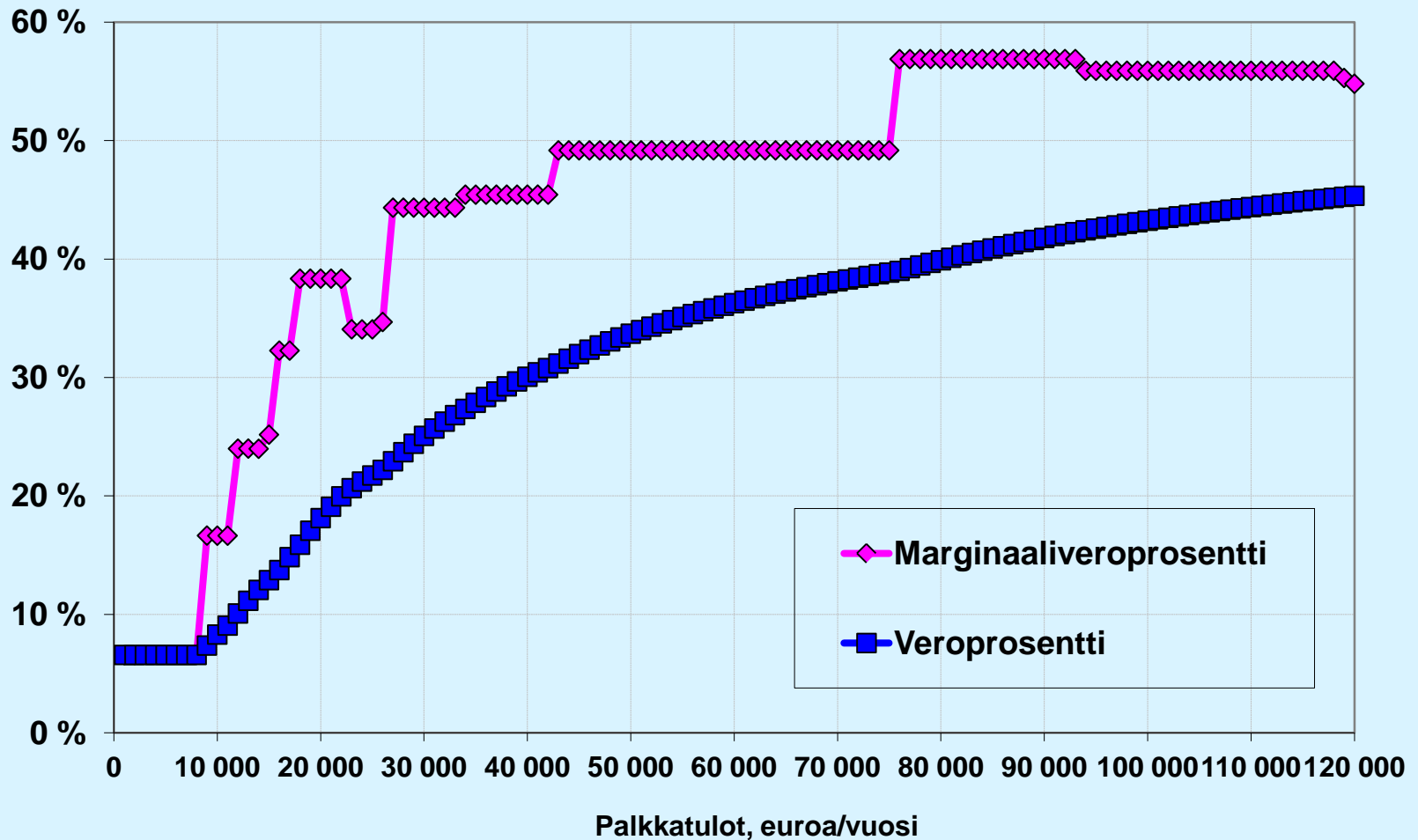


# Valtion tuloveroasteikko



2011		2012	
Verotettava ansiotulo	Vero alarajan ylittävästä tulon osasta	Verotettava ansiotulo	Vero alarajan ylittävästä tulon osasta
euroa	%	euroa	%
15 600–23 200	6,5	16 100–23 900	6,5
23 200–37 800	17,5	23 900–39 100	17,5
37 800–68 200	21,5	39 100–70 300	21,5
68 200 -	30,0	70 300-	29,75

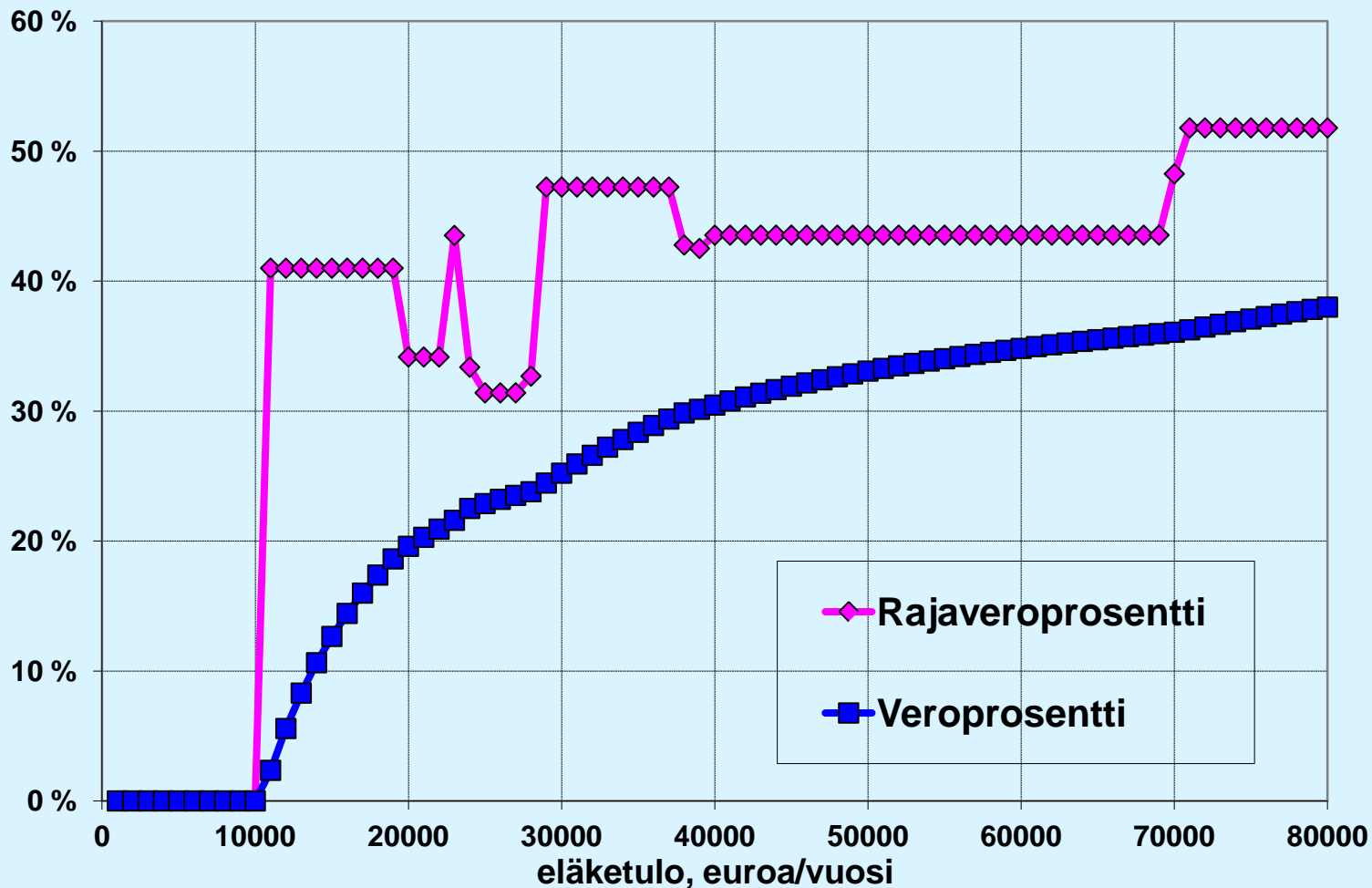
# Palkansaajan tuloveroprosentti 2012



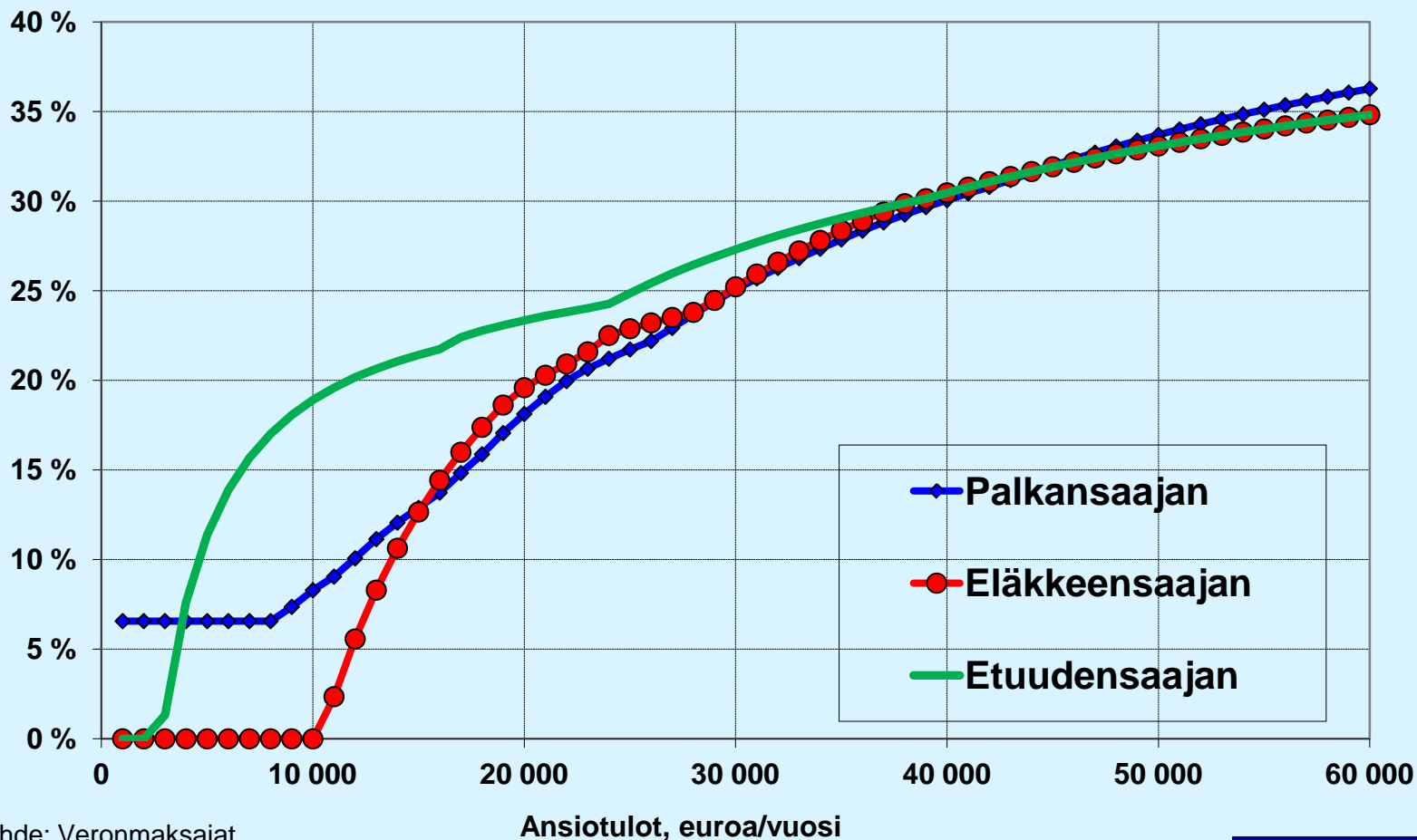
# Mikä on marginaali- eli lisäveroprosentti?

- Kertoo kuinka paljon verot muuttuvat, kun tulot muuttuvat jollakin määrällä
- Esim. kuinka paljon verot lisääntyvät, jos henkilö saa 100 euron palkankorotuksen
- Kertoo verotuksen kannustavuudesta
- Progressiivisessa järjestelmässä marginaalivero-% on suurempi kuin keskimääräinen vero-%

# Eläkkeensaajan tuloveroprosentti 2012



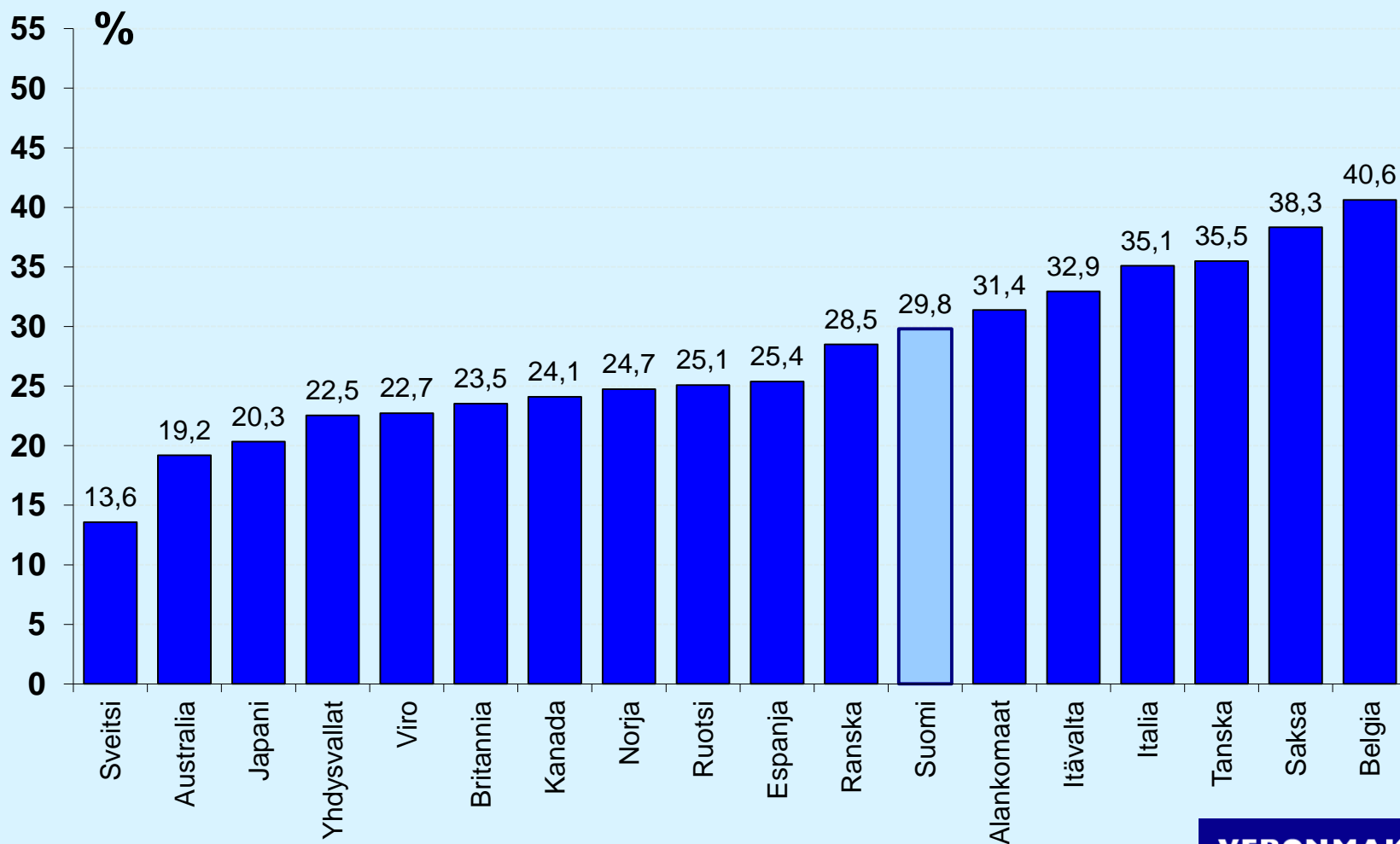
# Yhteenveto tuloveroprosenteista



Lähde: Veronmaksajat

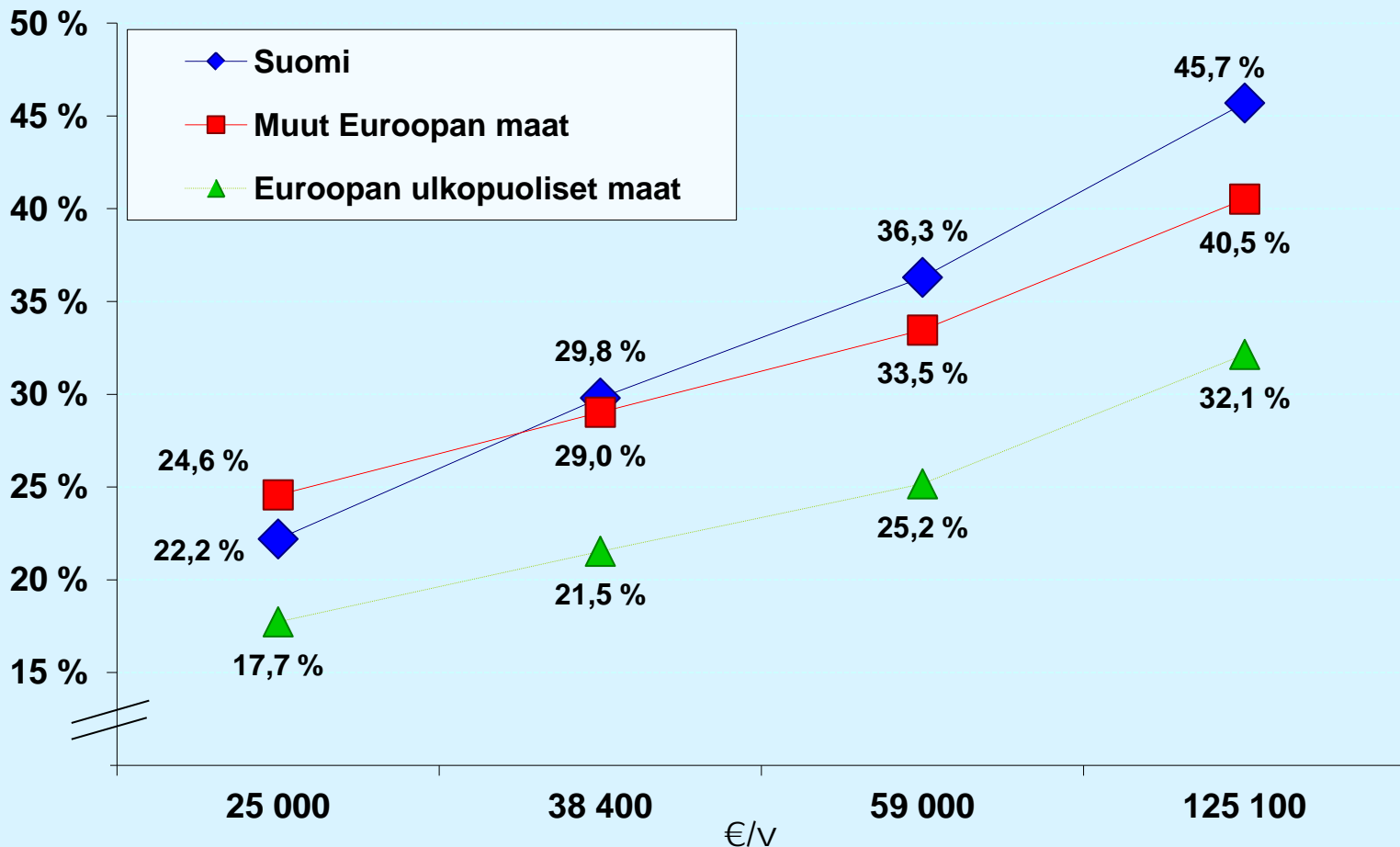
# Suomen tuloverotusta voi verrata myös muihin maihin

Esimerkki suomalaisittain keskituloisen verotuksesta



# TULOVEROPROSENTIT SUOMESSA JA JA MUISSA VERTAILUMAISSA KESKIMÄÄRIN

## Perheetön palkansaaja



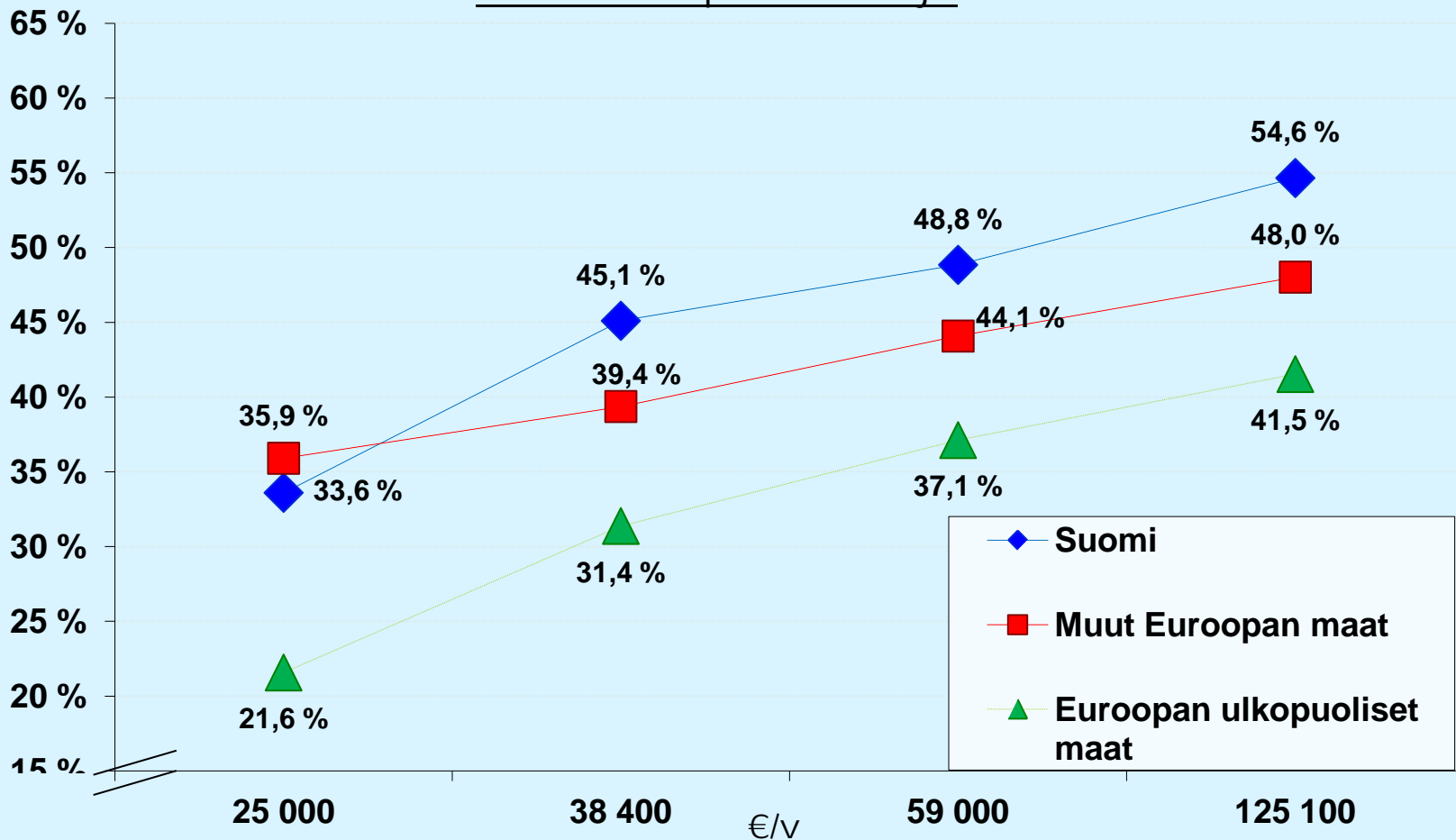
Muut Euroopan maat: Alankomaat, Belgia, Espanja, Iso-Britannia, Italia, Itävalta, Norja, Ranska, Ruotsi, Saksa, Sveitsi, Tanska ja Viro.

Euroopan ulkopuoliset maat: Australia, Japani, Kanada ja Yhdysvallat.



# MARGINAALIVEROPROSENTIT SUOMESSA JA MUISSA VERTAILUMAISSA KESKIMÄÄRIN

## Perheetön palkansaaja



Muut Euroopan maat: Alankomaat, Belgia, Espanja, Iso-Britannia, Italia, Itävalta, Norja, Ranska, Ruotsi, Saksa, Sveitsi, Tanska ja Viro.  
 Euroopan ulkopuoliset maat: Australia, Japani, Kanada ja Yhdysvallat.

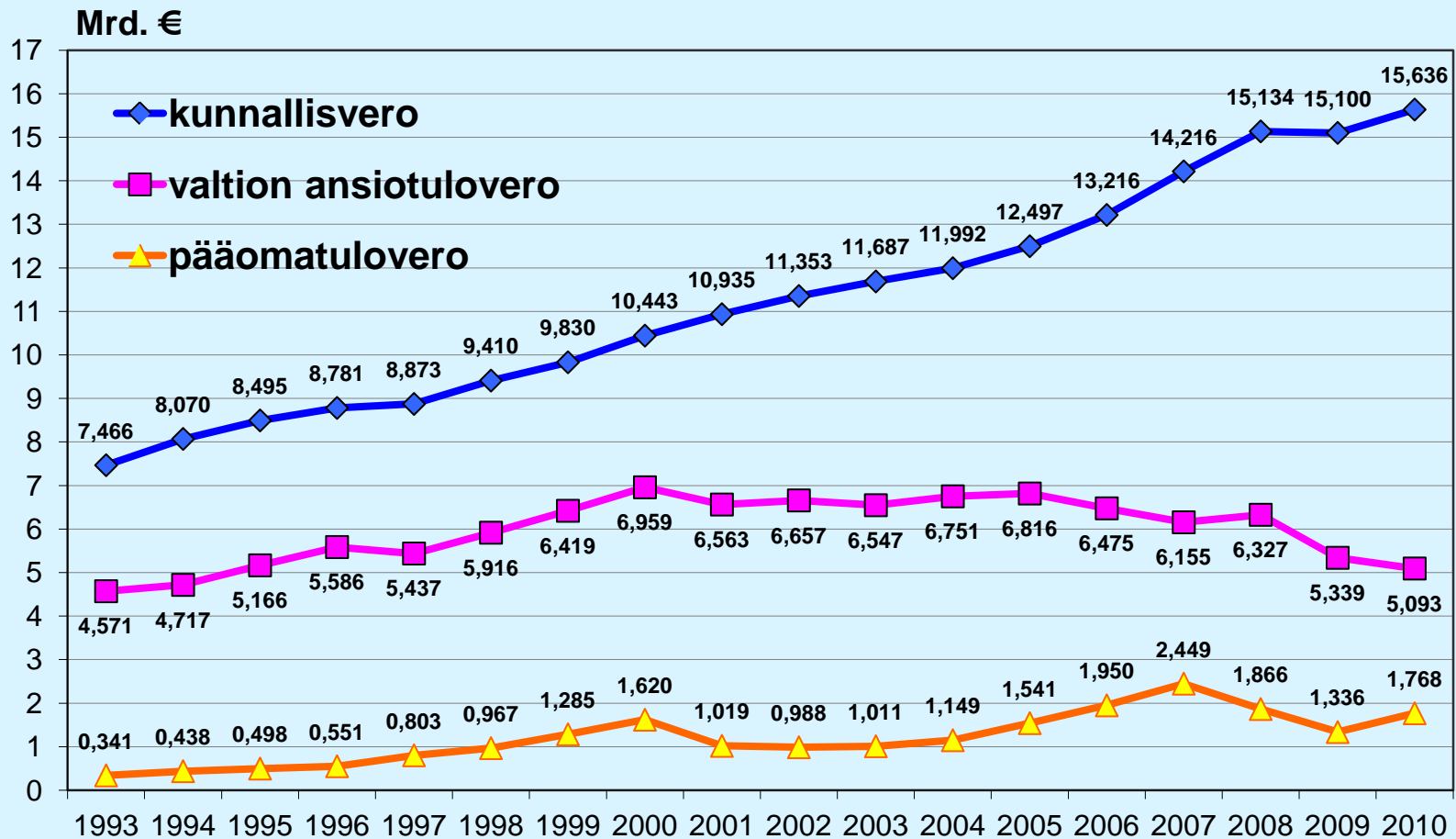
# Veroprosenttien kehitys 1995–2011

<b>Palkka 2011, €/kk</b>	<b>Vero- prosentti 1995 %</b>	<b>Vero- prosentti 2000, %</b>	<b>Vero- prosentti 2011, %</b>	<b>MUUTOS 1995–2011, %- yksikköä</b>
<b>8 031</b>	50,7 %	47,5 %	43,5 %	-7,2 %
<b>5 020</b>	44,8 %	41,7 %	37,1 %	-7,7 %
<b>3 012</b>	37,5 %	34,4 %	29,5 %	-8,0 %
<b>2 008</b>	30,9 %	28,2 %	22,3 %	-8,6 %

# Muita kotitalouksien tuloveroja

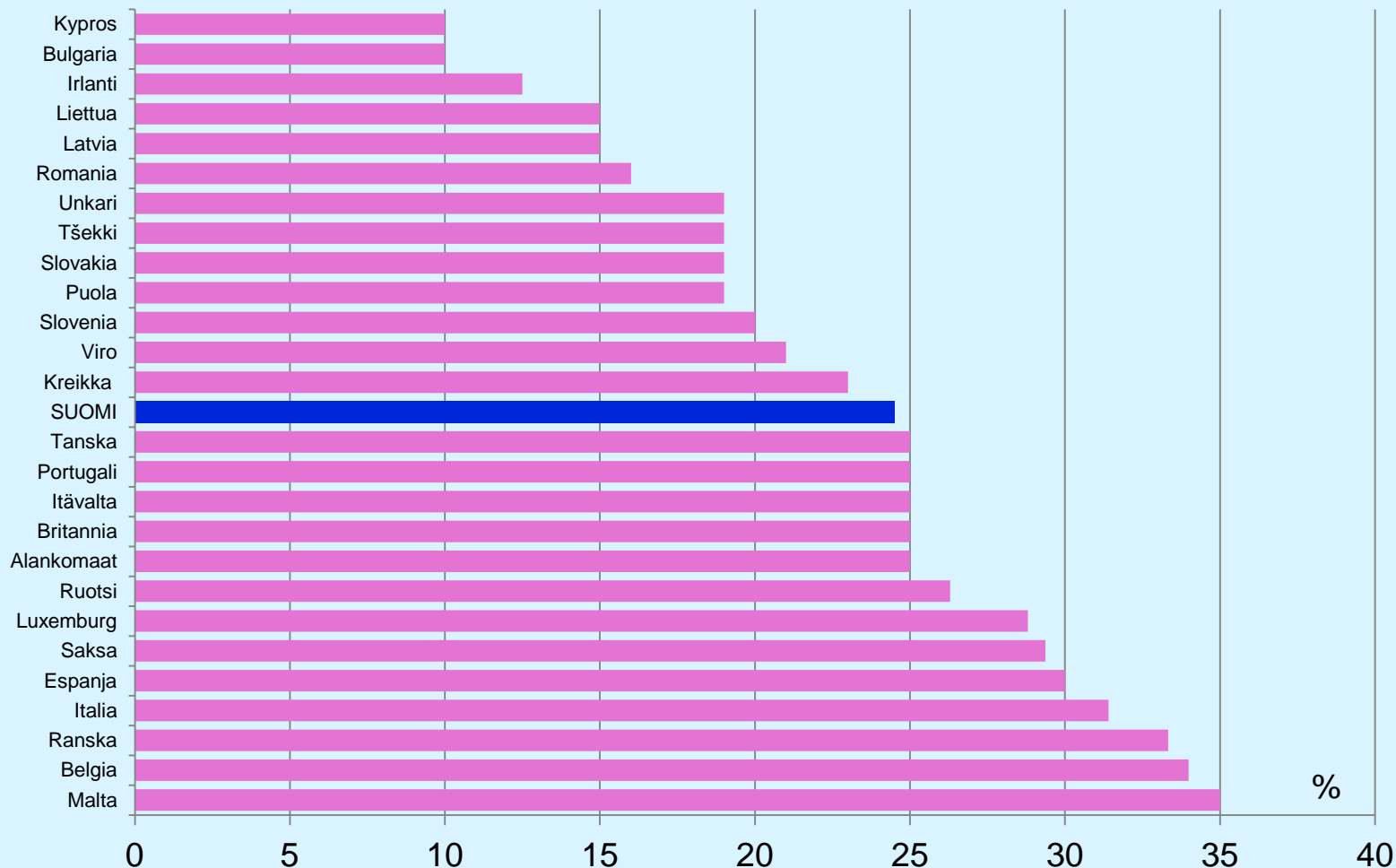
- Pääomatulovero varallisuuden tuotosta
  - Pääomatuloista myönnetään myös vähennyksiä, mm. asunto- ja opintolainan korot
  - Veroprosentti 30 % / 32 % (yli 50 000 €)
- Yrittäjien verot
  - Osinkojen verotus riippuu siitä, onko osingot saatu julkisesti noteeratusta vai muusta yhtiöstä

# Kotitalouksien maksamat pääomatulot ovat pieni erä



Lähde: Verohallitus

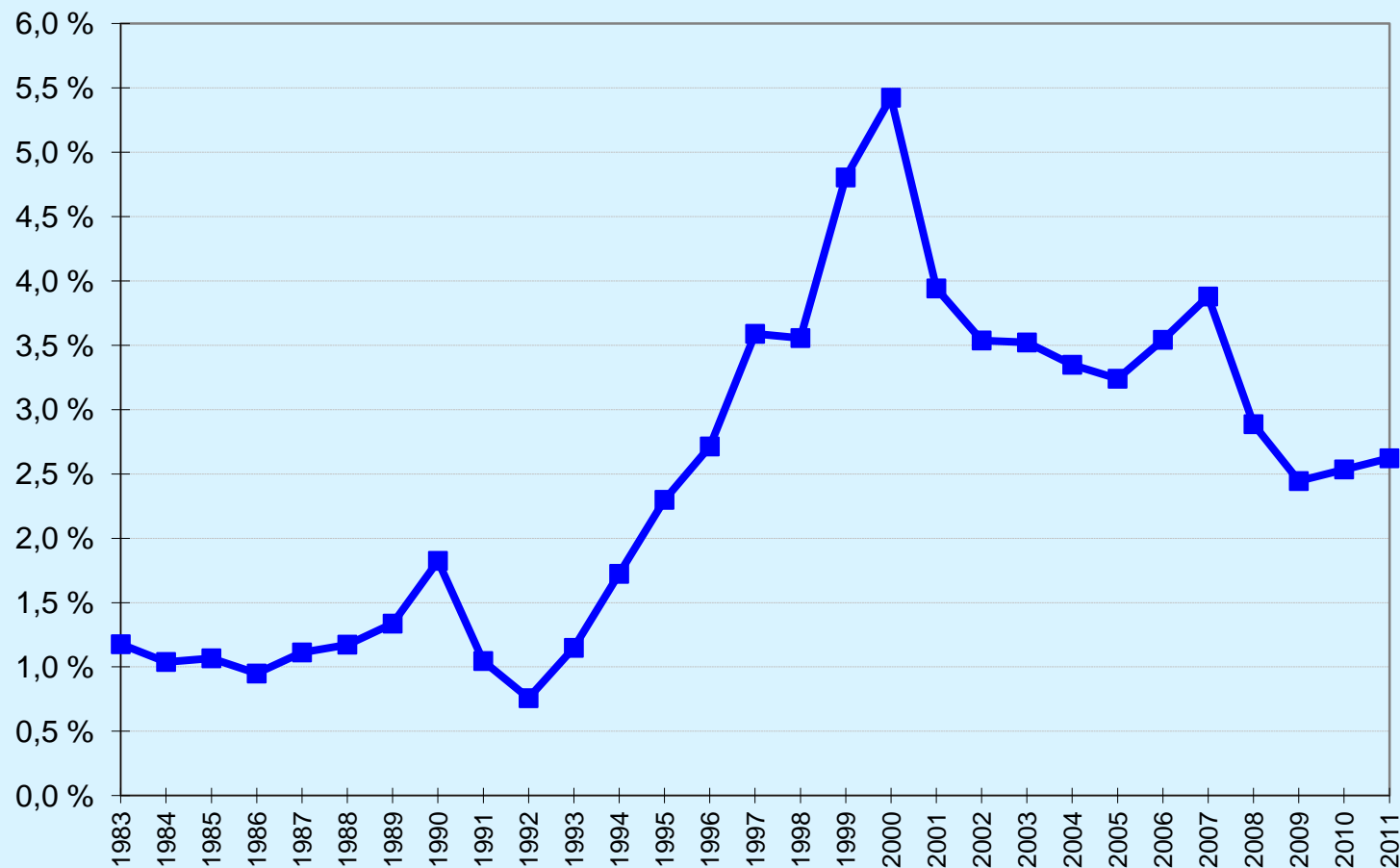
# Yhteisöjen tuloverotus on suhteellista



Huom. Suomen verokanta laski 26 prosentista 24,5 vuoden 2012 alussa.

# Yhteisöverotut heilahtelevat paljon

Yhteisöjen maksamat tuloverot suhteessa BKT:een, %



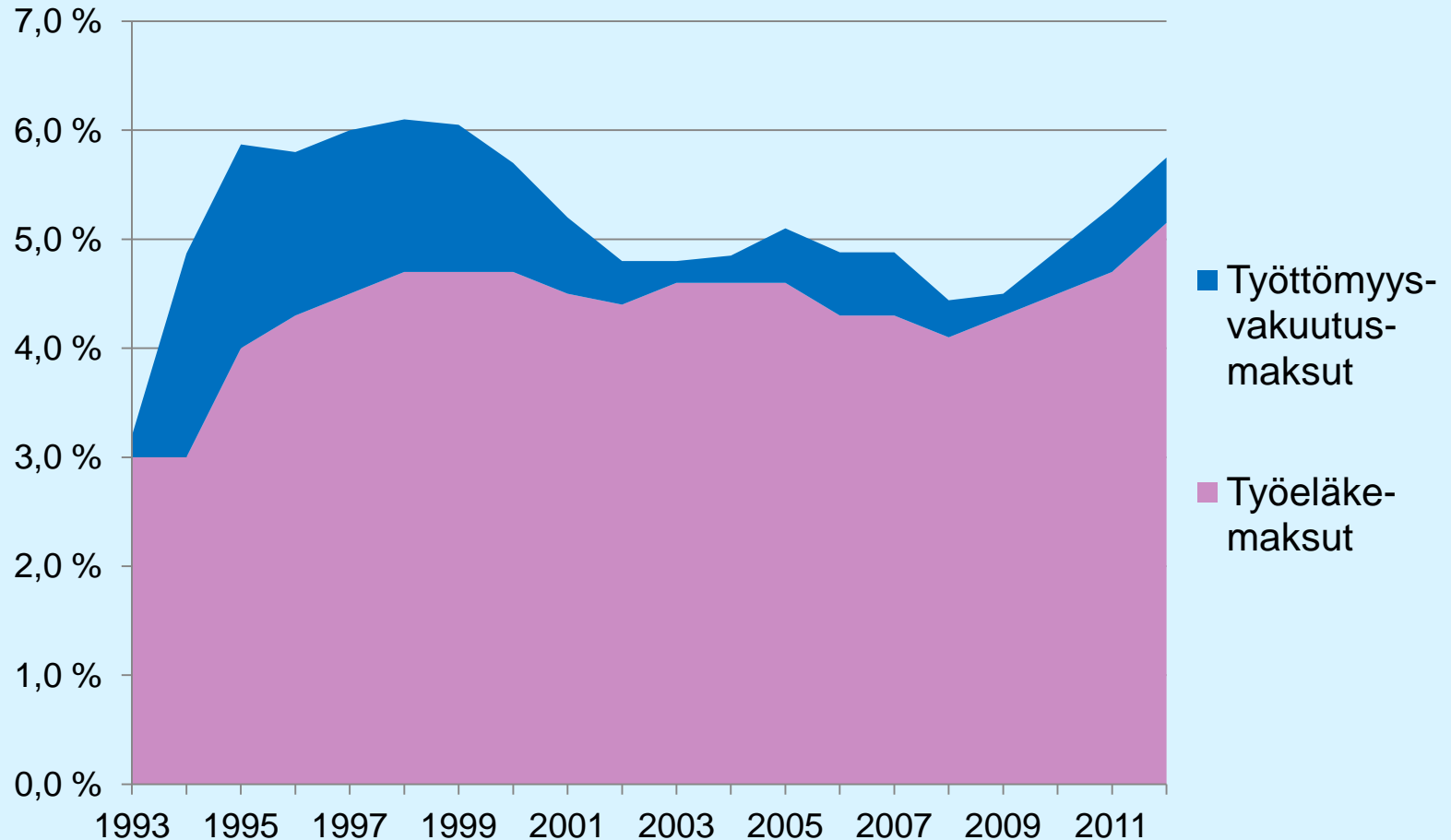
Lähde: Tilastokeskus, Verohallinto.

# Lakisääteisillä maksuilla varaudutaan vanhuuteen, työttömyyteen ja sairastumiseen

- Työeläkemaksu, %
  - alle 53-vuotias palkansaaja
  - 53-vuotias ja vanhempi palkansaaja
- Palkansaajan työttömyysvakuutusmaksu, %
- Sairausvakuutuksen sairaanhoitomaksu, %
  - palkansaaja
  - etuudensaajat
- Työtulovakuutus, %
  - Palkansaajan sairausvakuutuksen päivärahamaksu

2012	<i>Muutos</i>
5,15	+ 0,45
6,5	+ 0,50
0,6	–
1,22	+ 0,03
1,39	+ 0,03
0,82	–

# Lakisääteisistä maksuista työeläkemaksut ovat nousseet eniten alle 53-vuotias palkansaaja





# Omaisuusverot eivät ole verotuksen kireintä kärkeä

- Kiinteistövero
- Perintö- ja lahjavero
- Varainsiirtovero
  - Arvopapereiden luovutus 1,6 %
  - Kiinteistön luovutus 4 %
- Tuotto yhteensä noin 1 prosenttia BKT:sta

# Kulutusveroja on moneen lähtöön

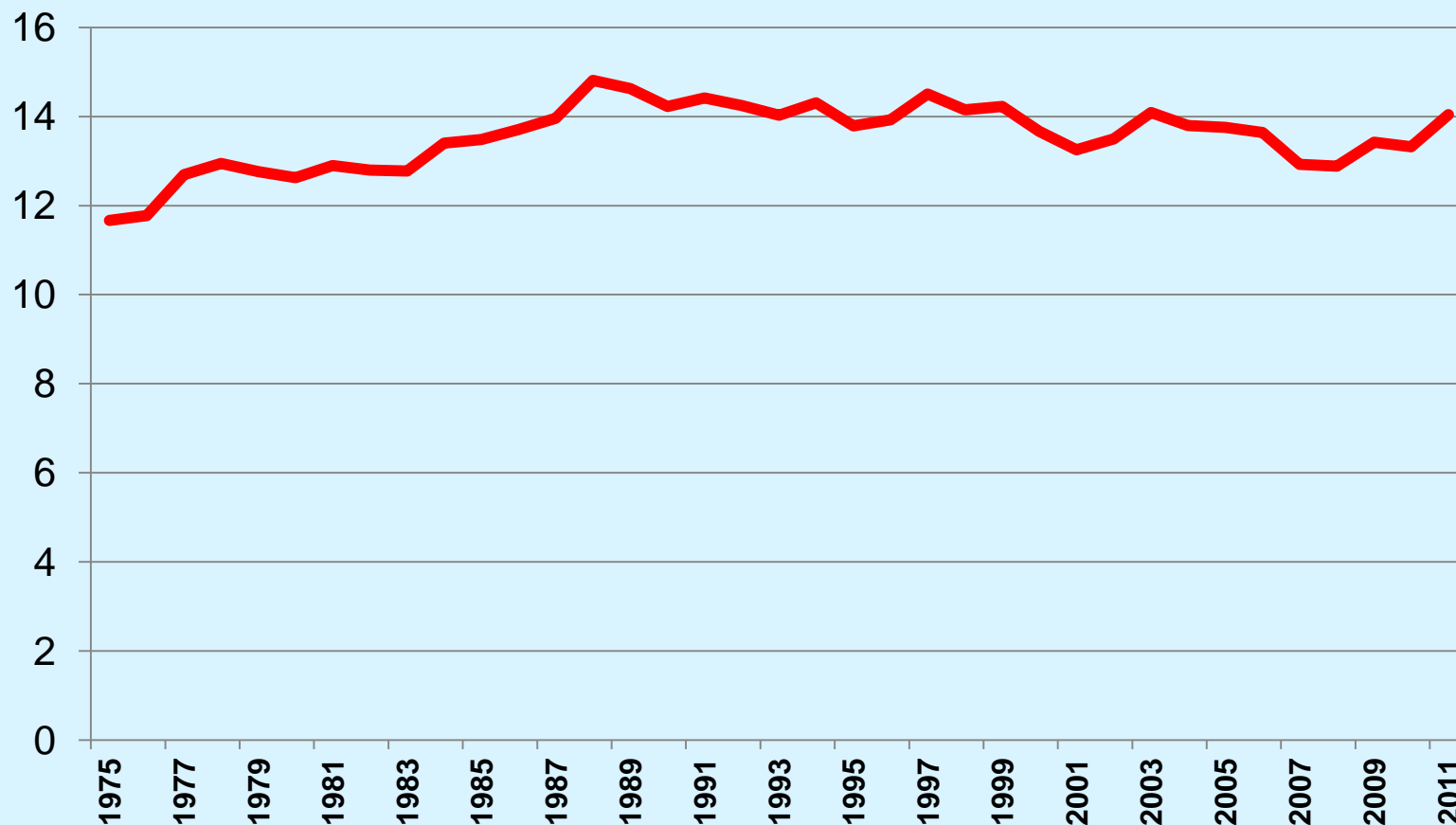
- Lähes 33 prosenttia kaikista verotuloista tulee kulutusveroista
- Yht. 82,2 mrd. € eli 14 % BKT:sta
- Suurimmat yksittäiset kulutusverot ovat arvonlisävero, energiaverot ja alkoholivero
- Lukuisia muita pienempiä veroja
- Jako yleisiin kulutusveroihin (alv) ja erityisiin kulutusveroihin (valmisteverot)

# Muutama lisätieto kulutusveroista

- Myyjä perii kulutusverot ja tilittää ne valtiolle
- Kulutusverot määräytyvät suhteellisesti eli toisin kuin tuloverot, kulutusverojen taso ei nouse vaikka joku kuluttaa muita enemmän
- Euroopassa valtaosa kulutusveroista on harmonisoitu
- Kulutusverojen ensisijaisena tavoitteena on kerätä valtiolle rahaa. Muita ovat ympäristö ja terveystaloudelliset syyt

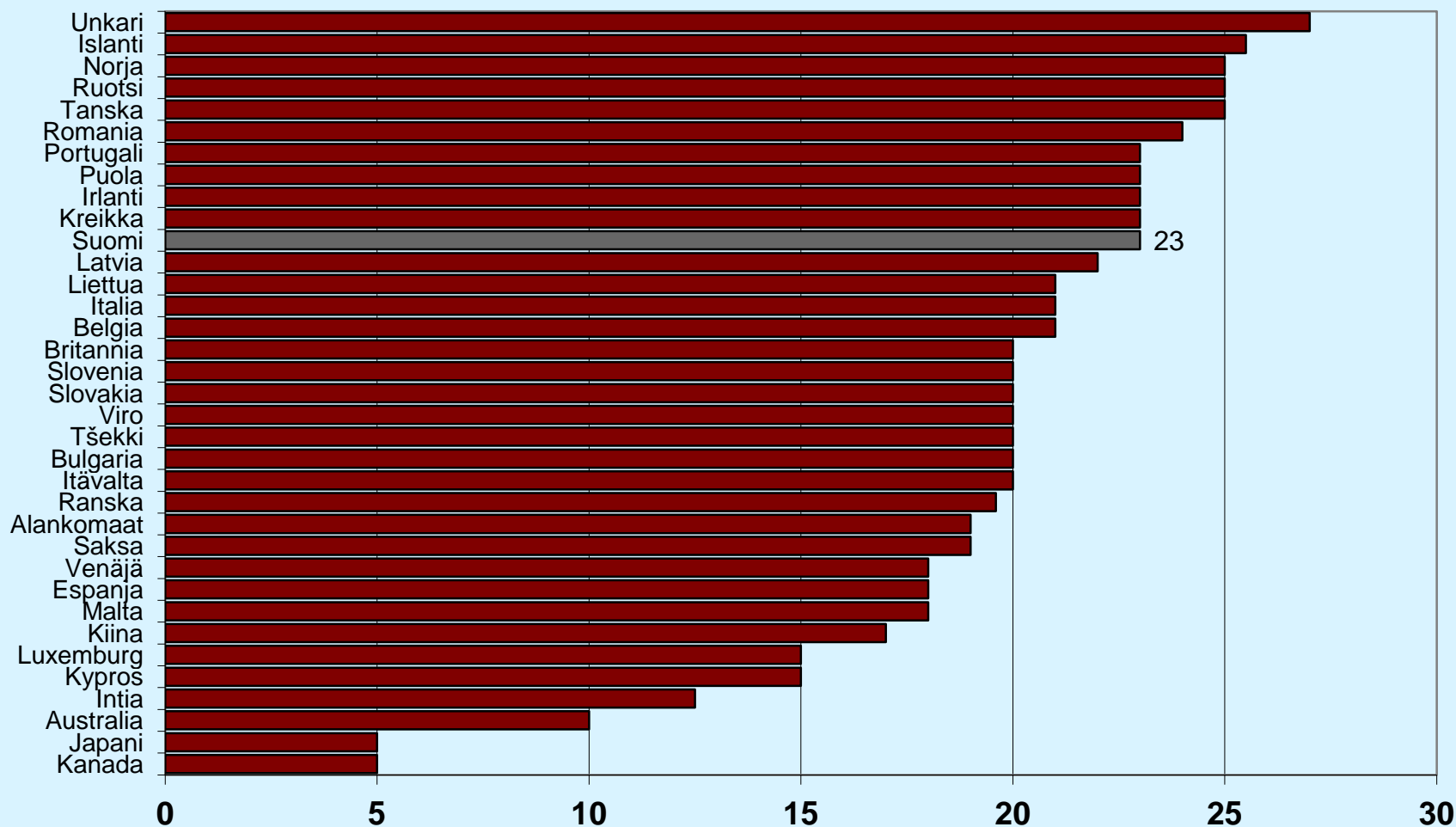
# Kulutusverojen merkitys on kasvanut, mutta ei dramaattisesti

Kulutusverojen osuus BKT:sta 1975-2011



# Arvonlisäverotus on Euroopassa kireää

Yleinen arvonlisäverokanta vuonna 2012

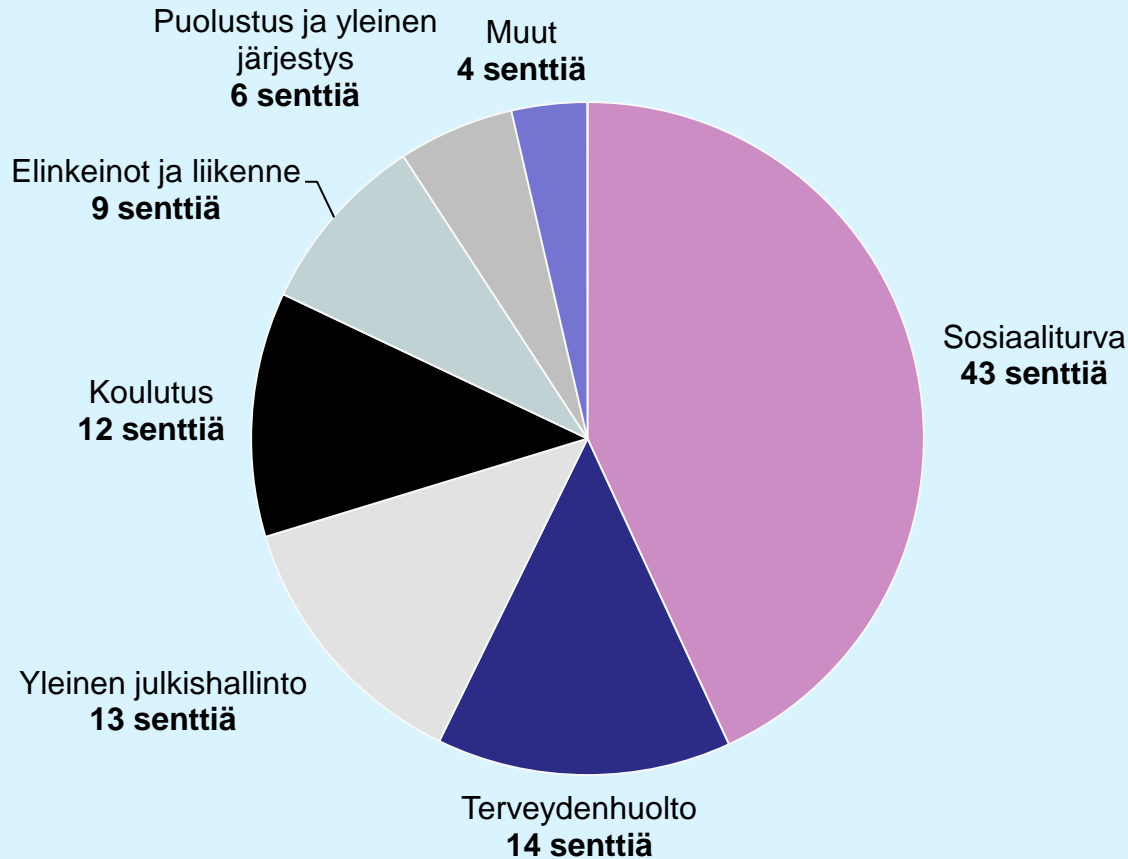


# Valmisteverot ja muut kulutusverot määräytyvät hyvin eri perusteilla – taso kireää

- Alkoholiverotus
  - Suomi on Euroopan kirein oluen ja viinin verottaja ja toiseksi kirein väkevän viinan verottaja (Ruotsi kirein)
- Tupakkaverotus
  - Suomen tupakkaverotus kireähköä
- Energia- ja muut ympäristöverot
  - Diesel-öljyä lukuunottamatta

# Mihin veroeuro kohdistuu?

Veroeuron jakaantuminen tehtävittäin Suomessa vuonna 2010



Kiitos

